



КРАТКОЕ СПРАВОЧНОЕ РУКОВОДСТВО ПО ЭКСПЛУАТАЦИИ CLIENT FOR CONTRACTORS (C4C)

ПРОЦЕСС ПЕРВОНАЧАЛЬНОЙ РЕГИСТРАЦИИ ПК И КЛЮЧА VASCO ДЛЯ ИСПОЛЬЗОВАНИЯ СЛУЖБЫ C4C ВЕРСИИ 7.3

КОНТАКТНАЯ ИНФОРМАЦИЯ СЛУЖБЫ ПОДДЕРЖКИ C4C

В случае возникновения каких-либо вопросов обращайтесь в специальную службу поддержки C4C по указанным телефонам:

- Россия и СНГ:
 - из офисов SEIC: 2999
 - в Южно-Сахалинске: 662999
 - бесплатный номер: 800 700 9918 (при наборе с мобильного телефона: +7 800 700 9918)
- Азиатско-тихоокеанский регион: +60 3 8317 7202
- Европа: +44 161 435 8027
- Америка: +1 713 245 5314

ОБЗОР ПРОЦЕДУРЫ РЕГИСТРАЦИИ

ВНИМАНИЕ! ЭТОТ РАЗДЕЛ НЕОБХОДИМО ПРОЧЕСТЬ.

С помощью первоначальной регистрации пользователь может убедиться, что его корпоративный (не в компании «SEIC») ПК настроен надлежащим образом для использования службы C4C, а также что его корпоративный (не «SEIC») ПК и ключ Vasco зарегистрированы для использования службы. Без процесса регистрации вы не сможете получить доступ к службе C4C.

Предварительные условия. Во время регистрации вам предстоит выполнить несколько шагов настройки для обеспечения надлежащей работы вашего корпоративного (не принадлежащий компании «SEIC») ПК и веб-браузера. Основные шаги настройки:

1. Установка ПО для защиты от вредоносных программ.
2. Установка административных прав на вашем корпоративном (не «SEIC») ПК.
3. Включение элементов Active-X для Internet Explorer или установка Java Runtime Environment (JRE) для Firefox.
4. Пользователи Vista: при использовании Internet Explorer добавьте Shell.com в список надежных веб-сайтов.

Более подробную информацию можно найти в «Руководстве по предварительным условиям C4C» на сайте по адресу http://www.shell.com/home/c4c-en/html/iwgen/documents/help/C4CPrerequisiteGuide_rus.pdf

Настоятельно рекомендуем ознакомиться с «Руководством по предварительным условиям C4C» и проверить их выполнение перед началом процесса регистрации.

Регистрация ПК. Вам необходимо зарегистрировать свой корпоративный (не «SEIC») ПК, который вы будете использовать для доступа к службе C4C. Вы можете использовать лишь один зарегистрированный ПК. При попытке доступа к своей учетной записи C4C с компьютера, не зарегистрированного на вас, вам будет представлена версия C4C в режиме ограниченной функциональности — Защищенное виртуальное рабочее пространство (SVW).



Регистрация ключа. Аппаратный ключ Vasco (на рисунке) необходим для идентификации пользователей при получении доступа к службе C4C наряду с их именем пользователя и паролем. В течение недели с момента создания учетной записи у вас будет возможность «аварийного доступа» к службе C4C посредством пароля и имени пользователя.

В течение этих семи дней вам необходимо зарегистрировать ключ Vasco и приступить к использованию службы C4C в режиме «нормального доступа». Если у вас имеется ключ, настроенный для использования с C4C, вы сможете зарегистрировать его во время первоначальной регистрации. В противном случае пароль будет неверным.

Если у вас еще нет ключа Vasco, вы можете вернуться на страницу регистрации и зарегистрировать его после получения.



КРАТКОЕ СПРАВОЧНОЕ РУКОВОДСТВО ПО ЭКСПЛУАТАЦИИ CLIENT FOR CONTRACTORS (C4C)

РАЗДЕЛ 1. РЕГИСТРАЦИЯ НОВОГО ПОЛЬЗОВАТЕЛЯ. ПЕРВОНАЧАЛЬНАЯ РЕГИСТРАЦИЯ ПК И КЛЮЧА VASCO

Для регистрации вам понадобятся имя пользователя и пароль для службы C4C, высланные на вашу некорпоративную электронную почту двумя отдельными сообщениями. Если вы не получили какое-либо из этих сообщений, обратитесь к вашему контактному лицу C4C.

Шаг 1. Откройте Интернет-браузер и перейдите на домашнюю страницу C4C по адресу: <http://connect.shell.com>.

Шаг 2. Перейдите по ссылке под заголовком Registration (Регистрация).

Шаг 3. Выберите шлюз вашего региона для подключения.

Шаг 4. Введите свое имя пользователя и пароль для службы C4C, а затем нажмите Sign-In (Вход).

First time Login
Cyberjaya Data Center

Username :

C4C password :

Шаг 5. После успешного входа в систему активируется процедура выполнения предварительных условий.

Шаг 1 (выполнение предварительных условий). Подтвердите, что используете ПК не в компании «Шелл», установив флажок в нижней части страницы, а затем нажмите Next (Далее).

Step 1 Step 2 Step 3 Step 4 End

PRE-REQ: 1 of 5 - CONFIRM USER IS USING A NON-SHELL COMPUTER

To access C4C, you must be using a non-Shell computer.

I confirm I am using a Non-Shell computer

Шаг 2 (выполнение предварительных условий). Подтвердите, что установлено поддерживаемое ПО для защиты от вредоносных программ. Следуйте инструкциям на экране, и после подтверждения того, что у вас установлено все поддерживаемое ПО, установите флажок в нижней части страницы и нажмите Next (Далее).

Шаг 3 (выполнение предварительных условий). Подтвердите наличие административных прав на вашем ПК. Следуйте инструкциям на экране, и после подтверждения того, что у вас имеются административные права, установите флажок в нижней части страницы и нажмите Next (Далее).

Шаг 4 (выполнение предварительных условий). Подтвердите, что ваш браузер настроен надлежащим образом. Следуйте инструкциям на экране, и после подтверждения того, что ваш браузер настроен надлежащим образом, установите флажок в нижней части страницы и нажмите Next (Далее).

Шаг 5 (выполнение предварительных условий). Вам будет предложено установить элементы управления Active-X от компании «Шелл Информейшн Текнолоджи Интернэшнл».



КРАТКОЕ СПРАВОЧНОЕ РУКОВОДСТВО ПО ЭКСПЛУАТАЦИИ CLIENT FOR CONTRACTORS (C4C)



Примечание. Если окно с этим предупреждением о безопасности не отобразилось, необходимо убедиться, что браузер настроен надлежащим образом для активации элементов управления Active X согласно предыдущему шагу. Перейдите к «Руководству по предварительным условиям С4С» по ссылке

http://www.shell.com/home/c4c-en/html/iwgen/documents/help/C4CPrerequisiteGuide_rus.pdf, убедитесь, что браузер настроен надлежащим образом, затем вернитесь и обновите страницу.

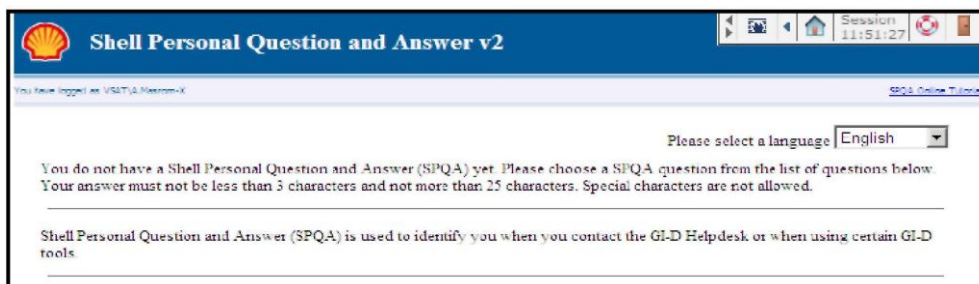
Шаг 6 (выполнение предварительных условий). Отобразится окно регистрации ПК. Ваш ПК должен быть зарегистрирован для получения доступа к службе С4С.

- Введите имя вашего ПК (например, Work PC (Рабочий ПК)).
- Выберите тип ПК (например, Work (Рабочий)).
- Нажмите кнопку Click to register this PC (Нажмите для регистрации этого ПК), отобразятся три сообщения о статусе:
 - Gathering Information (Сбор информации);
 - Building machine fingerprint (Построение идентификационной метки компьютера);
 - Checking User trust status (Проверка надежности пользователя).
- Нажмите кнопку Submit (Отправить).

Шаг 7 (выполнение предварительных условий). Отобразится окно Shell Personal Question and Answer (SPQA) (Вопросы «Шелл», касающиеся персональной информации). Вам необходимо ответить на вопросы и отправить ответы. После завершения закройте окно.



КРАТКОЕ СПРАВОЧНОЕ РУКОВОДСТВО ПО ЭКСПЛУАТАЦИИ CLIENT FOR CONTRACTORS (C4C)



ВАЖНАЯ ИНФОРМАЦИЯ, КАСАЮЩАЯСЯ СЛЕДУЮЩЕГО ЭТАПА РЕГИСТРАЦИИ.

Для долгосрочной работы со службой C4C необходим ключ Vasco. При определенных обстоятельствах вы могли еще не получить ключ.

- Если у вас нет настроек ключа Vasco для службы C4C, необходимо закрыть браузер Internet Explorer и выйти на этом этапе.
 - Вы сможете получить доступ к portalу службы C4C в режиме «аварийного доступа» на сайте по адресу <http://connect.shell.com> в течение 7 дней после создания учетной записи.
 - В течение этих семи дней вам необходимо получить и зарегистрировать ключ Vasco, чтобы использовать службу C4C в режиме «нормального доступа».
 - Используйте «Руководство по доступу к C4C», размещенное на сайте по адресу http://www.shell.com/home/c4c-en/html/iwgen/documents/help/C4CAccessGuide_rus.pdf, до полного ознакомления с процессом входа в систему службы C4C.
 - После получения ключа Vasco вернитесь на сайт <http://connect.shell.com/> для его регистрации.
- Если у вас имеются настройки ключа Vasco для службы C4C, переходите к следующему шагу.

Шаг 8 (выполнение предварительных условий). Введите данные пользователя для службы C4C и нажмите Submit (Отправить).

C4C User Name (Имя пользователя C4C) — после создания учетной записи C4C ваше имя пользователя для службы C4C будет отправлено на вашу корпоративную/личную электронную почту (не «SEIC»).

C4C Password (Пароль C4C) — после создания учетной записи C4C ваш пароль для службы C4C будет отправлен на вашу корпоративную/личную электронную почту (не «SEIC»).

Vasco Token Serial Number (Серийный номер ключа Vasco) — номер, расположенный на обратной стороне ключа вместе со штрихкодом.

Response from Token (Ответное значение от ключа) — генерируется нажатием кнопки на ключе Vasco. Ответное значение необходимо генерировать при каждой попытке входа в систему.

New PIN (Новый PIN-код) — придумайте личный 6-значный PIN-код и повторно введите его в окне подтверждения уникального 6-значного PIN-кода для ключа Vasco, а затем повторно наберите его в окне подтверждения.



КРАТКОЕ СПРАВОЧНОЕ РУКОВОДСТВО ПО ЭКСПЛУАТАЦИИ CLIENT FOR CONTRACTORS (C4C)

Примечание. 6-значный PIN-код является вашим персональным идентификационным 6-значным номером, не предоставляемым системой.

Шаг 8 (выполнение предварительных условий). Отобразится окно завершения регистрации. Нажмите Logout (Выход) и закройте браузер.



Шаг 9 (выполнение предварительных условий). Поздравляем! Вы успешно завершили регистрацию. Теперь вы можете использовать портал C4C в режиме «нормального доступа» на сайте <http://connect.shell.com>.

Примечание. Используйте «Руководство по доступу к C4C», размещенное на сайте по адресу http://www.shell.com/home/c4cen/html/iwgen/documents/help/C4CAccessGuide_rus.pdf, для полного ознакомления с процессом входа в систему службы C4C.

РАЗДЕЛ 2. ПОЛУЧЕНИЕ ДОСТУПА К СЛУЖБЕ C4C

Шаг 1. Откройте Интернет-браузер и перейдите на домашнюю страницу C4C по адресу: <http://connect.shell.com>.

Шаг 2. Перейдите по ссылке под заголовком Access C4C (Доступ к C4C).

Шаг 3. Выберите шлюз вашего региона для подключения.

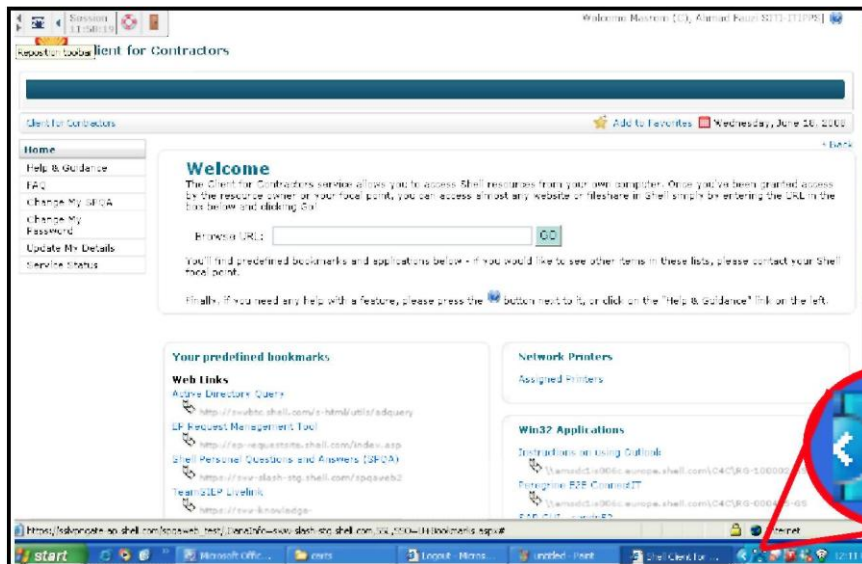
Шаг 4. Введите свое имя пользователя и пароль для службы C4C, высланные на вашу некорпоративную электронную почту при входе в нормальном режиме. Pin-код и ключ OTP соответствуют вашему новому 6-значному Pin-коду и ключу OTP (номер, отображаемый на экране аппаратного ключа Vasco при нажатии кнопки).

Шаг 5. Отобразится окно приветствия (как показано ниже).

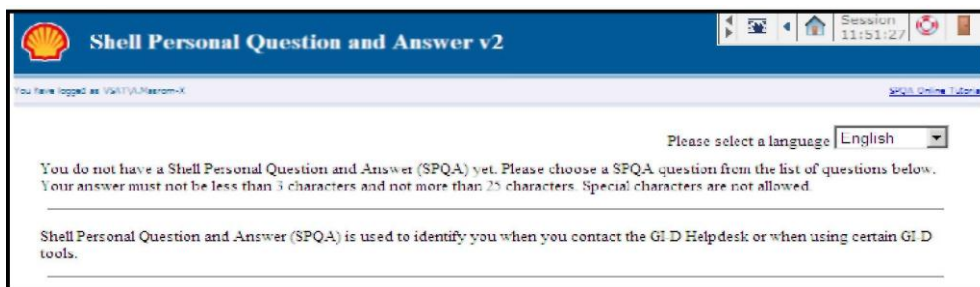
Примечание. В системной области отобразится значок WSAM. Он указывает на то, что служба установлена и работает.



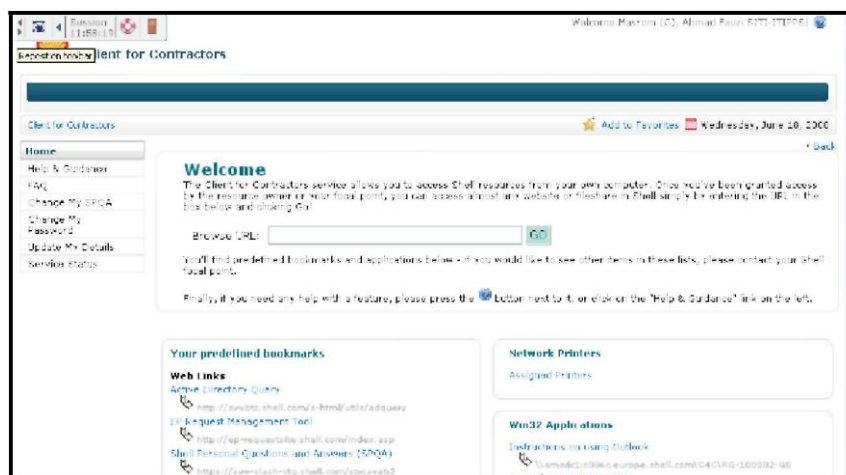
КРАТКОЕ СПРАВОЧНОЕ РУКОВОДСТВО ПО ЭКСПЛУАТАЦИИ CLIENT FOR CONTRACTORS (C4C)



Шаг 6. Укажите необходимую информацию в окне SPQA, если еще не сделали этого. Выберите эту функцию в левой части окна C4C:



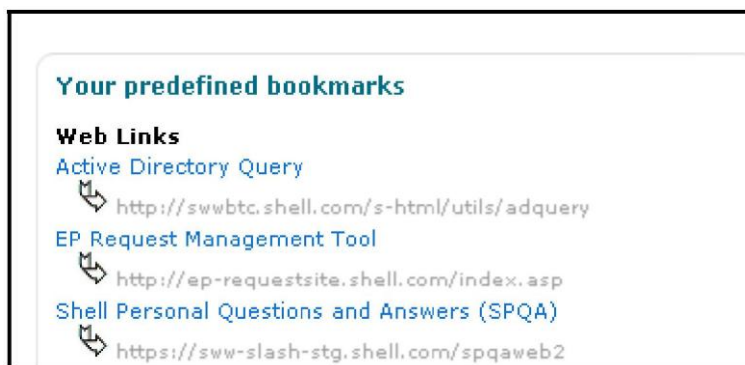
Шаг 7. Поздравляем! Вы успешно зарегистрировались для использования всех возможностей службы C4C, выполнив регистрацию ключа Vasco, ответив на вопросы SPQA и пройдя проверку требований программы Host Checker. Теперь вы можете перейти к основному окну веб-портала C4C, как показано ниже.



Шаг 8. Доступ к заданным закладкам. Перейдите по этой ссылке для получения доступа к сетевым и общим ресурсам, к которым вы запросили доступ через C4C.



КРАТКОЕ СПРАВОЧНОЕ РУКОВОДСТВО ПО ЭКСПЛУАТАЦИИ CLIENT FOR CONTRACTORS (C4C)



Шаг 9. Получение доступа к файлам для совместного использования. С помощью этих ссылок вы можете получить информацию по загрузке и настройке для любой запрошенной папки, предназначенной для совместного использования.

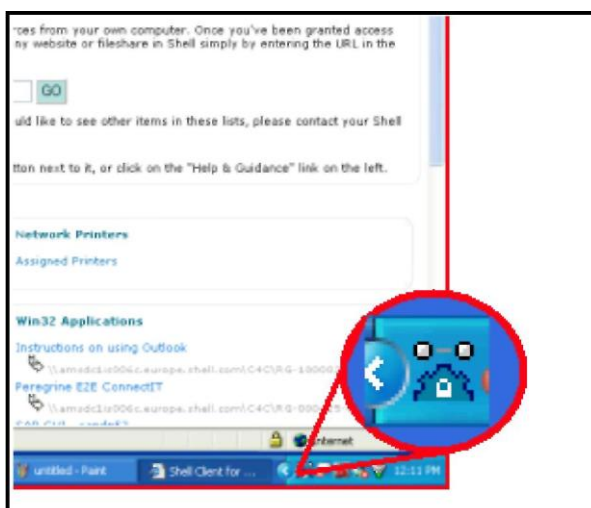



Шаг 10. Доступ к сетевому принтеру. С помощью этих ссылок вы можете получить имена принтеров, назначенных вам.



Шаг 11. Доступ к приложениям Win32.

- a. Для того чтобы приступить к использованию приложений Win32, необходимо, чтобы приложение было установлено и настроено на вашем ПК.
- b. После выполнения этих действий убедитесь, что WSAM запущена (как показано ниже).



В системной области вашего ПК отобразится значок . Это будет подтверждением того, что служба WSAM была успешно установлена на ваш ПК и работает.

12. Доступ к справке и руководству.

При переходе по ссылке на справку и руководство вы получите список ссылок, содержащих инструкции и руководства, как указано ниже.



КРАТКОЕ СПРАВОЧНОЕ РУКОВОДСТВО ПО ЭКСПЛУАТАЦИИ CLIENT FOR CONTRACTORS (C4C)

1. Первоначальная регистрация и руководство по первоначальному доступу.
2. Руководства по настройке.
3. Общие руководства конечного пользователя.
4. Руководства по конфигурированию ресурсов.
5. Устранение неполадок.